



Gebreid buideltje

Het patroon is gebaseerd op een tas (19e eeuw) uit de collectie van Historisch Museum Deventer. Het wordt afgewerkt met een kantrandje uit het oudst bekende NL breiboekje door Christine Sluter uit 1843.

Nodig

- 1 bolletje dunne sokkenwol.
- 5 sokkennaalden 2,25 mm van 15 of 20 cm lengte
- 1 veiligheidspeldje
- Stopnaald met scherpe punt
- Stukje karton van 8,5 x 8,5 cm voor het kwastje
- Een stukje stevige effen stof van minimaal 18 x 40 cm
- Naaimachine/ rijg- en naaigaren/ dunne naald

Aanwijzingen

Er wordt in het rond gebreid op 4 naalden. Het kantje wordt apart dwars gebreid op 2 nld en later aangenaaid. Door de bovenkant van de tas komt een koordje, waarvoor een rij gaatjes wordt gebreid.

Het getekende schema is de helft van de tas (de steken op breipen 1 en 2) en wordt herhaald in de steken op breipen 3 en 4. Buideltje: witte blokjes zijn rechte steken.

Elke even rij wordt dus helemaal recht gebreid.

Binnen het rode kadertje staat het volledige zigzag motief zoals het zich 5 x herhaalt van toer 31-81.

De zwarte blokjes bestaan niet, gewoon het patroon volgen voor en direct na de zwarte blokjes.

Verduidelijking tekentjes in de schema's

M= meerderingen die een klein gaatje vormen. Hiervoor pak je met de linkernaald de draad op tussen twee steken van de vorige toer, van voor naar achter. Deze tussenlus recht breien. Aan het begin van een naald ligt die lus tussen 2 naalden in en deze M steek komt dan aan het begin van de nieuwe naald.

A= afkanten, let op: de eerste steek (kantsteek) steeds afhalen, niet breien.

/ = mindering naar rechts d.m.v. twee steken recht samenbreien.

\ = mindering naar links ofwel een overhaling, d.m.v. 1 steek averecht afhalen, 1 steek recht breien en de afgehaalde steek over deze steek heen halen.

O = omslag (dit wordt een groter gaatje dan bij de M)

Breien kantje

Zie schema hiernaast.

Zet 10 steken op, lees het telpatroon in de richting van de rode pijltjes en brei de steken zoals ze in het schema staan.

Breien buideltas

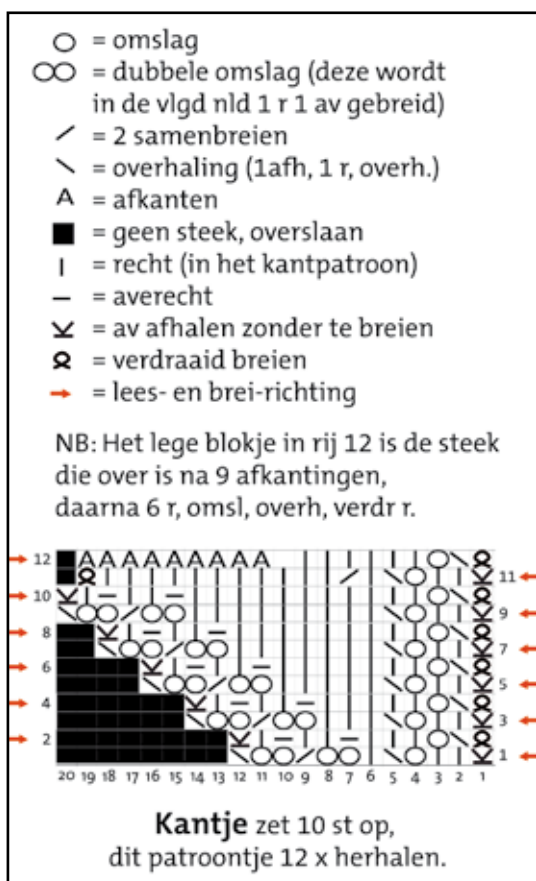
Zie schema volgende pagina.

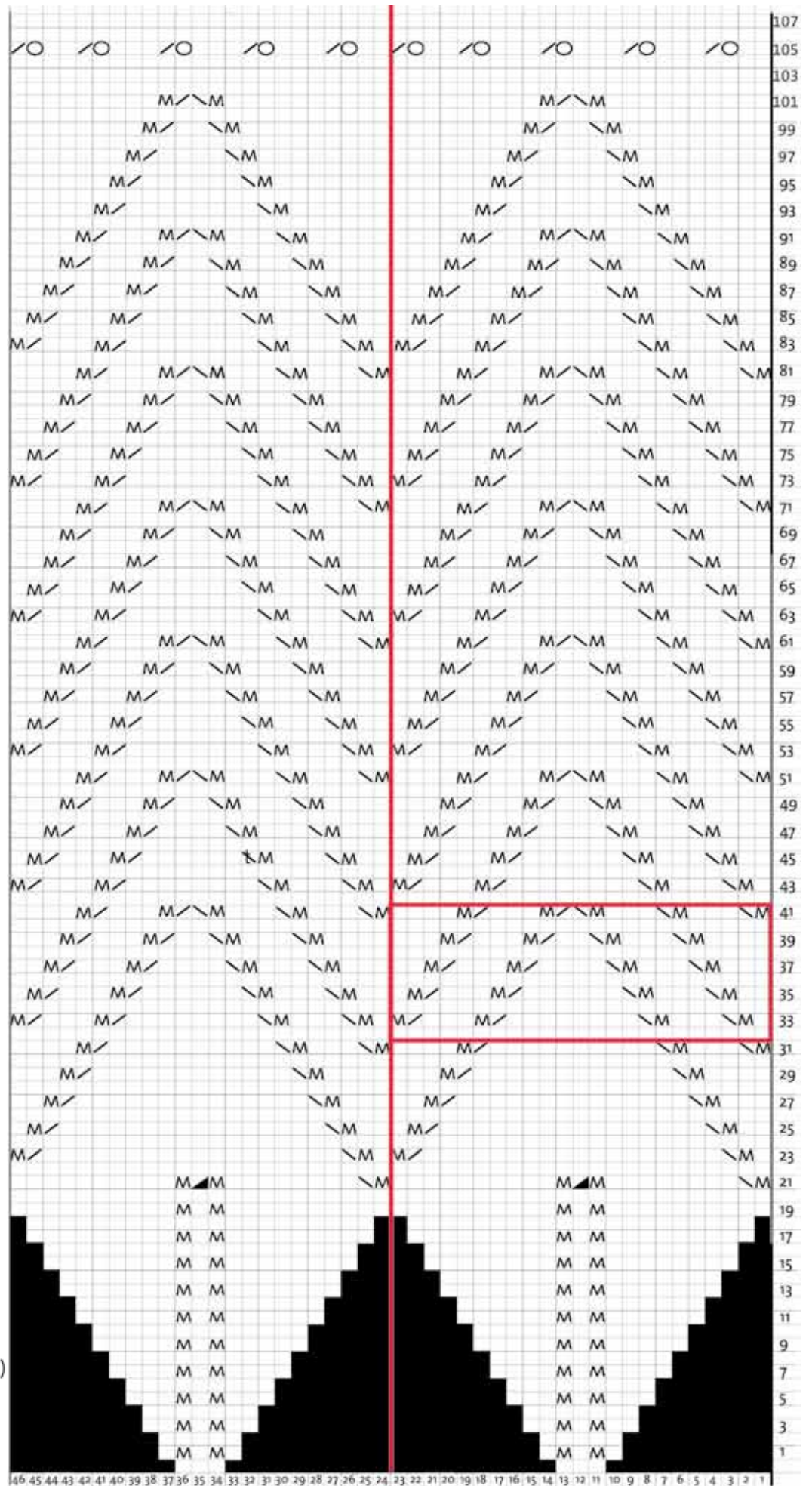
Zet 12 steken op, verdeel de steken over 4 sokkennaalden (zonder knop). Sluit het rondje en brei 1 ronde recht. Geef voor de duidelijkheid met een klein veiligheidspeldje aan waar de ronde begint.

Brei nu volgens het schema, dit leest steeds van rechts naar links omdat je rond breit. Het schema laat een halve tas zien, dus 2 van de 4 naalden, waarvan de helft dus steeds de steken van 1 naald weergeeft. Binnen het rode kadertje staat het volledige zigzag motief zoals het zich 5 x herhaalt van toer 31-81.

Geen steken verplaatsen naar een andere breinaald! Bij een M teken aan het begin van de naald wordt het lusje tussen de twee naalden opgenomen (tussen 2 st van de vorige toer). De M en de mindering ernaast vormen samen het gaatje en daardoor blijft het aantal steken gelijk. Op het breedste stuk heb je steeds 92 steken op de 4 naalden, 23 steken per naald. Op het schema zijn 2 x 23 steken getekend.

Na de 81ste naald worden 3 toeren recht gebreid, daarna komt een toer met gaatjes waar later een koordje doorheen wordt gehaald. Brei dit volgens schema. Dan weer 3 toeren recht en dan alle steken afkanten.





- = omslag
- M = meerderen in tussenlusje
- / = 2 samenbreien
- \ = overhaling (1afh, 1 r, overh.)
- A = afkanten
- ▲ = 3 st samenbreien
- = geen steek, overslaan
- = recht in het buidelpatroon

Buidel zet 12 st op (3 per naald)

Afwerking - opspannen

Hecht de draden na het afkanten nog niet af. Maak het breiwerk goed vochtig en zet het met speldjes vast op een zachte ondergrond op een handdoek. Goed in model trekken, vooral de ronde onderkant van de tas kan mooi plat gemaakt worden door dit vochtig op te spelden. Houd ongeveer deze afmetingen aan: De buidel is 17 cm breed (bovenaan) en ca. 22 cm hoog. Het kantje is 34 cm lang en ca. 7 cm hoog. De maten mogen best iets variëren, dat is voor het eindresultaat niet zo belangrijk, als het kantje maar 2 x zo lang is als de breedte van de bovenkant van de tas.

Een etmaal laten drogen (Niet oppersen, dan gaat het leven eruit!).



Koordje maken

Draai een koordje door een draad af te knippen van 4 meter. Vouw deze dubbel en doe de lus van de vouw om een deurklink. Houd de uiteinden op elkaar en draai eraan tussen duim en wijsvinger tot het heel strak opgedraaid is (niet loslaten!) het is goed als je het iets laat vieren en het gaat kronkelen. Houd het strak en hang er in het midden een gewichtje aan (bijv. haal het uiteinde door 1 gat van een schaar en laat die naar het midden glijden) breng nu het uiteinde naar de deurklink, schuif de lus eraf en houd die samen met het uiteinde omhoog en laat de schaar draaien tot het punt dat hij bijna stopt en weer terug wil gaan draaien. Nu is het koord klaar. Leg in beide uiteinden een knoopje en knip de eindjes op gelijke lengte af. Als het goed is is het koordje zo'n 50 cm lang. Rijg het koordje door de gaatjes en zorg dat beide uiteinden aan de zijkant en aan de binnenkant van het breiwerk uitkomen. Bepaal de lengte die jij prettig vindt, knip het koordje daar af en leg in de beide uiteinden samen een knoopje.



Kwastje maken

Maak een kwastje door om een kartonnetje van 8,5 cm breed 50 keer garen te wikkelen.

Knip af, maar houd 50 cm draad en haal dit met een naald onder de draden door, terwijl je een knoopje maakt door meteen door de lus te steken van de draad (foto 1). Doe dit een 4 keer op dezelfde plek en trek de draad aan.

Schuif het nu van het karton af en houd het bosje vast bij het samengetrokken stuk. Knip de lussen aan de andere kant in 1 keer door (foto 2).

Omwikkel nu het hele bosje een aantal malen vlak onder het samengetrokken punt. Steek er met de naald een flink aantal keren doorheen (foto 3) en naai het daarbij door en door vast aan het windsel, zodat het er niet af kan schuiven.



Het uiteinde met windsel door het gaatje onderin de tas naar binnen steken en rondom met dezelfde draad in het gaatje vastnaaien (foto 4 rechts).



Sluit het kantje met een naadje of matrassteek. Kies zelf wat de goede kant is, kwestie van smaak.

Leg het kantje om de bovenrand en speld het goed verdeeld vast. Naai het met overhandse steken aan de bovenrand van de tas (foto links).

Let op: Ik heb dat hier gedaan, maar je kunt dit misschien beter als laatste doen, dat is wat makkelijker bij het vastnaaien van de voering!

Hecht alle losse draadeindjes af.

Voering

Trek de vorm van de tas om op een vel papier met rondom 0,5 cm extra (foto rechts). Knip deze uit op de rode lijn.

Speld dit op 2 lagen stevige stof in een afstekende kleur en knip dit nu zonder verdere naad uit (foto 1 onder).

Stik de voering, op de bovenzijde na, op elkaar ca. 1cm van de rand.

De naad van de voering nu kort afknippen (foto 2 onder) en afwerken met een zigzagsteek of je kunt dit als je een lockmachine hebt natuurlijk in 1 keer doen. De voering moet een fractie kleiner zijn dan de gebreide tas. Je kunt de bovenrand ook omzigzaggen om zeker te zijn dat het niet gaat rafelen.

Schuif de voering zonder te keren in het breiwerk. (foto 3 onder)

Vouw langs de bovenrand van de voering een zoompje van 2 cm naar binnen en speld deze ca 3 toeren onder de gaatjestoer met koordje (foto 4 onder).

Hecht de voeringtas met een onzichtbaar steekje door en door aan het breiwerk op de punten waar 3 steken zijn samengebreid (driehoekje telschema). Naai dan de voering en de bovenrand van het breiwerk op elkaar met kleine steekjes in een garencolor die niet in het breiwerk opvalt. Ik pak steeds een dwarslusje van een averechte steek per naaisteekje (foto 5 onder) Let op als het kantrandje er al aanzit zoals bij het voorbeeld: Houd je hand ertussen zodat je het kantrandje niet mee vastpeld/naait.

